

# Mortalidad por enfermedades cardiovasculares. Uruguay, 2009

DR. SERGIO CURTO <sup>1</sup>, TEC. OMAR PRATS <sup>1</sup>, DR. MARIO ZELARAYAN <sup>1</sup>

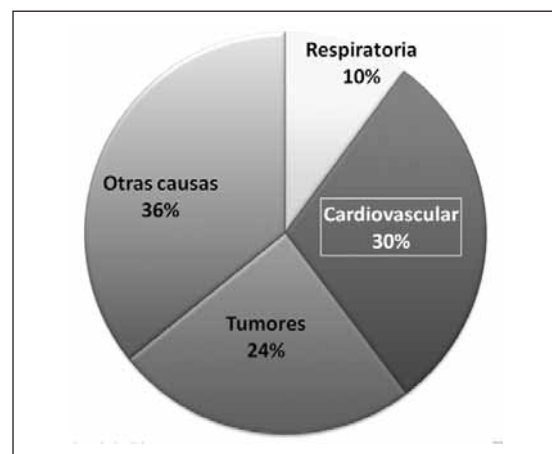
**PALABRAS CLAVE:** MORTALIDAD  
ENFERMEDADES  
CARDIOVASCULARES  
EPIDEMIOLOGÍA

**KEY WORDS:** MORTALITY  
CARDIOVASCULAR DISEASES  
EPIDEMIOLOGY

## PRINCIPALES CAUSAS DE MORTALIDAD

Actualmente en nuestro país la mortalidad por enfermedades cardiovasculares\* representa el 30% del total de defunciones, lo cual las señala como primera causa de muerte. Por el momento estas patologías presentan mayor mortalidad que tumores, enfermedades respiratorias y accidentes (figura 1).

La evolución de la tendencia de las principales causas de mortalidad en Uruguay permite estimar que en el futuro la mortalidad por causas del aparato circulatorio, que viene descendiendo en las últimas décadas, en los próximos años podría pasar a ser la segunda causa de mortalidad del país (figura 2).



**FIGURA 1.** Primeras causas de mortalidad. Uruguay 2009. Fuente: Ministerio de Salud Pública.

## EVOLUCIÓN DE LA MORTALIDAD CARDIOVASCULAR

Analizando las causas principales de la mortalidad cardiovascular, el grupo de cardiopatía isquémica (CIE10\*\*, I20-I25), al principio

de los períodos analizados (1990) aparecía como la mayor causa de muerte cardiovascular, mientras que en los últimos diez años investi-

1. Médico Epidemiólogo, coordinador del Área de Epidemiología y Estadística de CHSCV.  
2. Técnico en procedimientos demográficos y estadísticos del Área de Epidemiología y Estadística de CHSCV.  
3. Director Ejecutivo de CHSCV

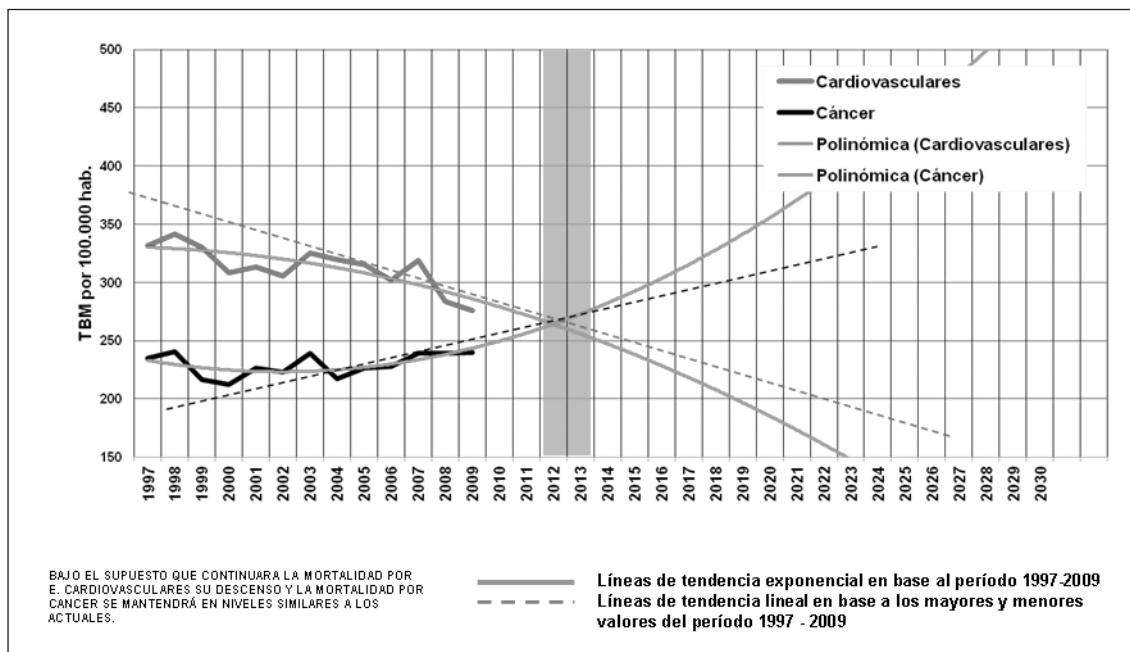
Comisión Honoraria para la Salud Cardiovascular

\* Las causas de mortalidad analizadas corresponden al grupo "enfermedades del sistema circulatorio" (I00-I99, CIE-10) incluyendo los sistemas cardiovascular y linfático:

- I00-I02: Fiebre reumática aguda
- I05-I09: Cardiopatías reumáticas crónicas
- I10-I15: Enfermedades hipertensivas
- I20-I25: Enfermedades cardíacas isquémicas
- I26-I28 Enfermedad cardíaca pulmonar y enfermedades de la circulación pulmonar
- I30-I52: Otras formas de cardiopatía
- I60-I69: Enfermedades cerebrovasculares
- I70-I79: Enfermedades de arterias, arteriolas y capilares
- I80-I89: Enfermedades de vena, vasos linfáticos y nodos linfáticos, no clasificadas en otra parte
- I95-I99: Otros trastornos del sistema circulatorio y trastornos sin especificar

\*\* CIE-10. Clasificación estadística internacional de enfermedades y problemas relacionados con la salud. Décima revisión. OPS/OMS. 1995

Recibido setiembre 26, 2011; aprobado octubre 7, 2011.



**FIGURA 2.** Cruce de tendencias de las dos principales causas de muerte en Uruguay. Fuentes: MSP, CHLCC (mortalidad); CHSCV, AEE (enfermedades cardiovasculares); INE (población).

**TABLA 1.** VALORES CALCULADOS DE TENDENCIA PARA GRUPOS DE ENFERMEDADES DEL APARATO CIRCULATORIO URUGUAY (2000-2009).

Año	Enf. del ap. circulatorio (total)		Enf. isquémica del corazón		Enf. cerebrovascular		Enf. hipertensiva	
	tasa / 100.000 b	Tendencia, valor calculado (Yt*)	tasa / 100.000 b	Tendencia, valor calculado (Yt*)	tasa / 100.000 b	Tendencia, valor calculado (Yt*)	tasa / 100.000 b	Tendencia, valor calculado (Yt*)
2000	308,02	320,63	89,52	92,56	104,99	111,88	12,34	12,76
2001	313,57	317,27	88,96	90,50	107,29	109,49	13,24	13,20
2002	305,35	313,94	93,67	88,50	101,52	107,15	13,18	13,66
2003	325,53	310,65	86,35	86,53	112,12	104,86	14,61	14,13
2004	319,49	307,39	84,20	84,61	111,65	102,62	14,99	14,62
2005	309,40	304,17	82,61	82,74	106,24	100,43	14,82	15,12
2006	301,99	300,98	79,89	80,90	98,06	98,28	15,88	15,65
2007	318,78	297,83	84,93	79,11	102,68	96,18	18,47	16,19
2008	283,38	294,70	75,76	77,35	88,57	94,13	16,26	16,75
2009	276,00	291,62	73,01	75,64	85,71	92,12	15,84	17,33

\* Yt: valor calculado de tendencia por método de los mínimos cuadrados.

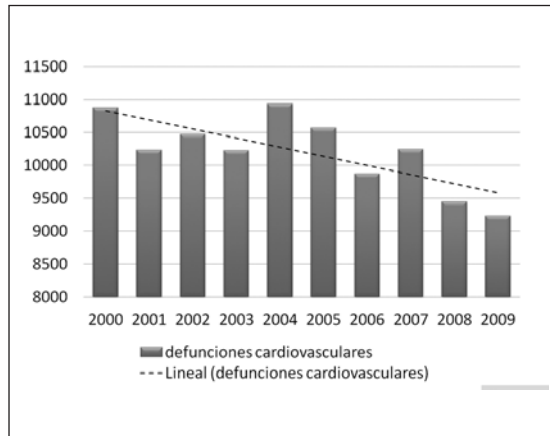
gados muestra una tendencia descendente, siendo actualmente la segunda causa dentro de este grupo.

Surge también de este análisis que desde hace varios años la mayor causa de mortali-

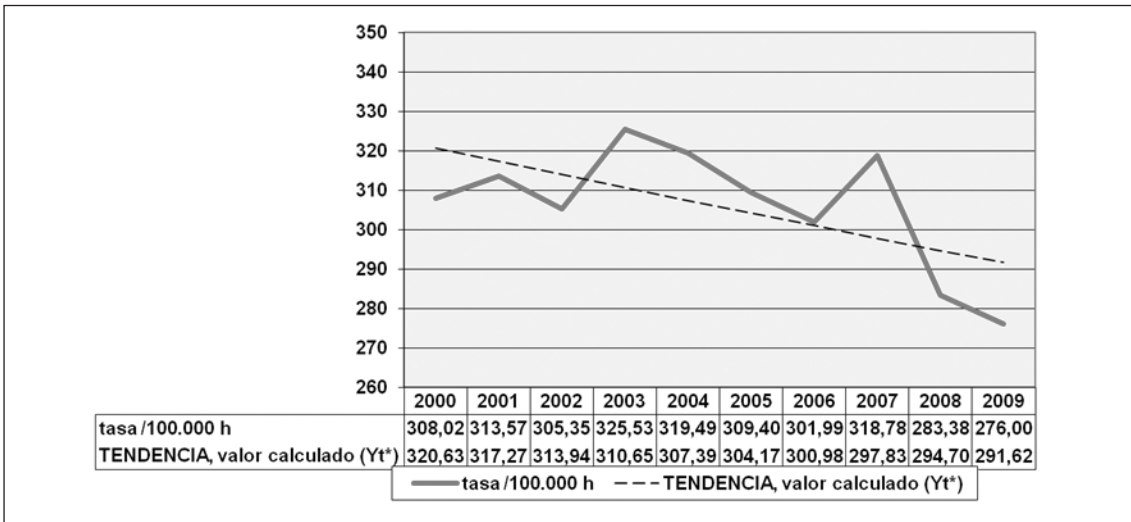
dad cardiovascular corresponde al grupo de enfermedades cerebrovasculares (CIE10, I60-I69); estas afecciones también vienen presentando un menor porcentaje de mortalidad, pero con una tendencia descendente me-

**TABLA 2.** VARIACIONES DE PROMEDIO ANUAL EN LAS ENFERMEADES CEREBROVASCULARES

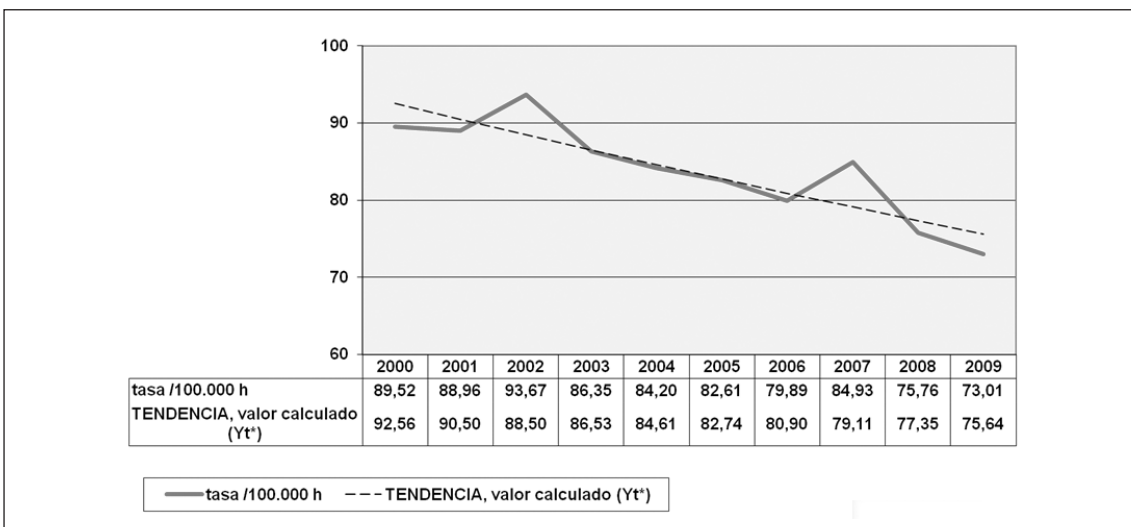
Mortalidad por:	Variación promedio anual (%)
Enfermedad del aparato circulatorio	-1,05
Enfermedad isquémica	-2,22
Enfermedad cerebrovascular	-2,14
Enfermedad hipertensiva	3,46



**FIGURA 3.** Número y tendencia de defunciones cardiovasculares. Uruguay 2000-2009



**FIGURA 4.** Tendencia de mortalidad por enfermedades del aparato circulatorio (CIE-10: I00-I99). Uruguay 2000-2009



**FIGURA 5.** Tendencia de mortalidad por enfermedad isquémica del corazón (CIE-10: I20-I15). Uruguay 2000-2009

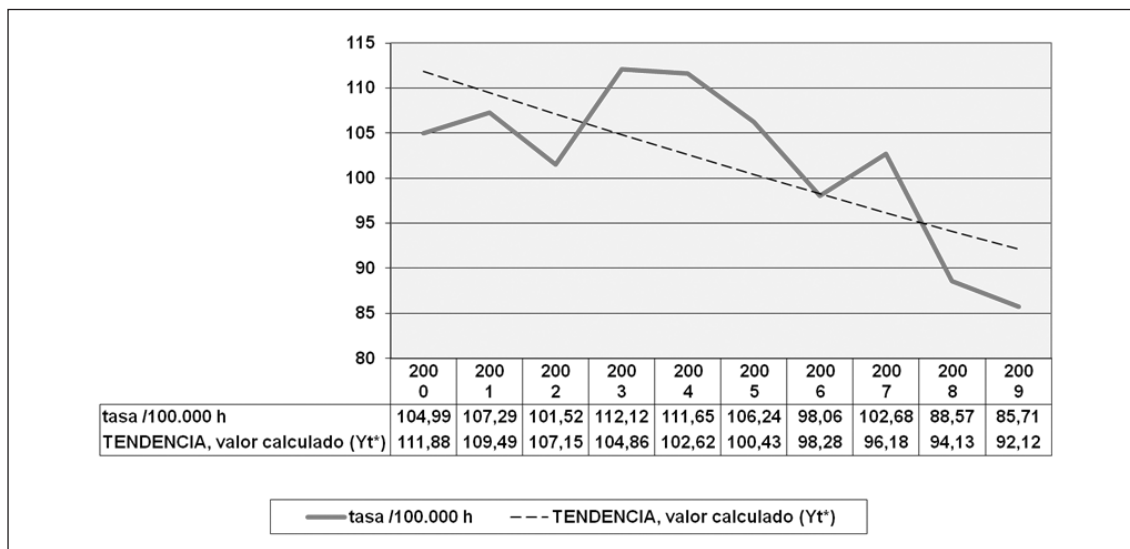


FIGURA 6. Tendencia de mortalidad por enfermedad cerebrovascular (CIE-10: I60-I69). Uruguay 2000-2009

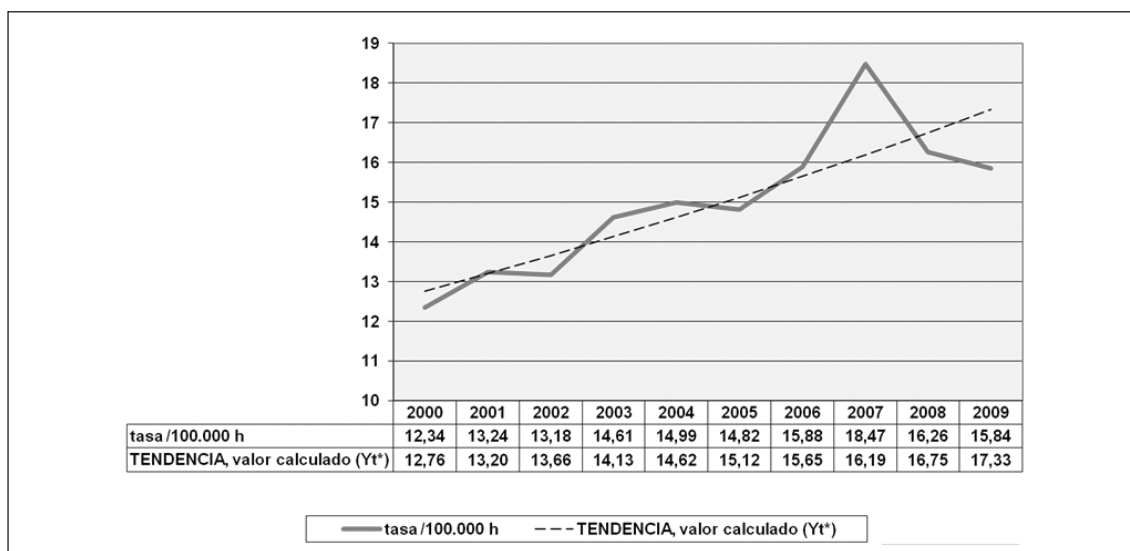


FIGURA 7. Tasa de mortalidad por hipertensión arterial (CIE-10: I10-I15). Uruguay 2000-2009

nor que la cardiopatía isquémica (tablas 1 y 2, figuras 3, 4, 5 y 6).

La mayoría de las patologías de este grupo presentan tendencias descendentes de mortalidad, sin embargo las defunciones que corresponden a hipertensión arterial presentan un crecimiento importante en los últimos períodos estudiados, que debería disparar todas las alarmas (figura 7).

Otro motivo de gran preocupación es que el porcentaje de mortalidad femenina por causa cerebrovascular ha aumentado en los últimos diez años estudiados (figura 8).

#### PRINCIPALES DATOS DE LA MORTALIDAD CARDIOVASCULAR

El análisis de defunciones cardiovasculares del año 2009 presenta las tasas ajustadas de mortalidad en el sexo masculino mayores que las del sexo femenino (figura 9).

El gráfico etéreo de mortalidad por esta patología presenta una línea creciente que iniciada en las edades medias, en adelante muestra un crecimiento geométrico.

Merece destacarse que en los casos de mortalidad por enfermedades isquémicas del corazón las defunciones masculinas son más precoces que las del sexo femenino, con una

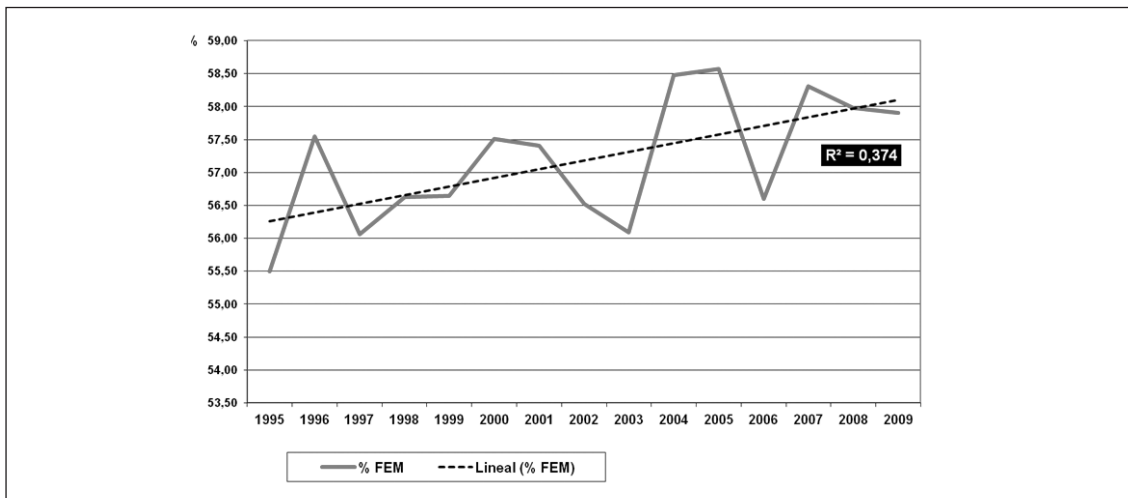


FIGURA 8. Tendencia del porcentaje de mortalidad femenina por enfermedad cerebrovascular

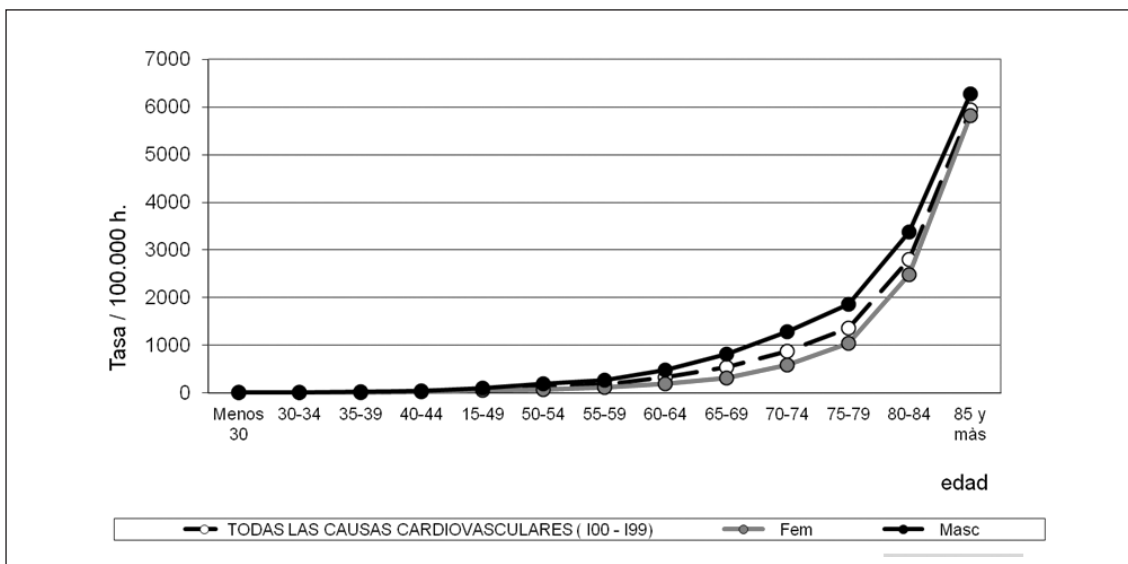


FIGURA 9. Mortalidad por causa cardiovascular según edad y sexo. Uruguay 2009

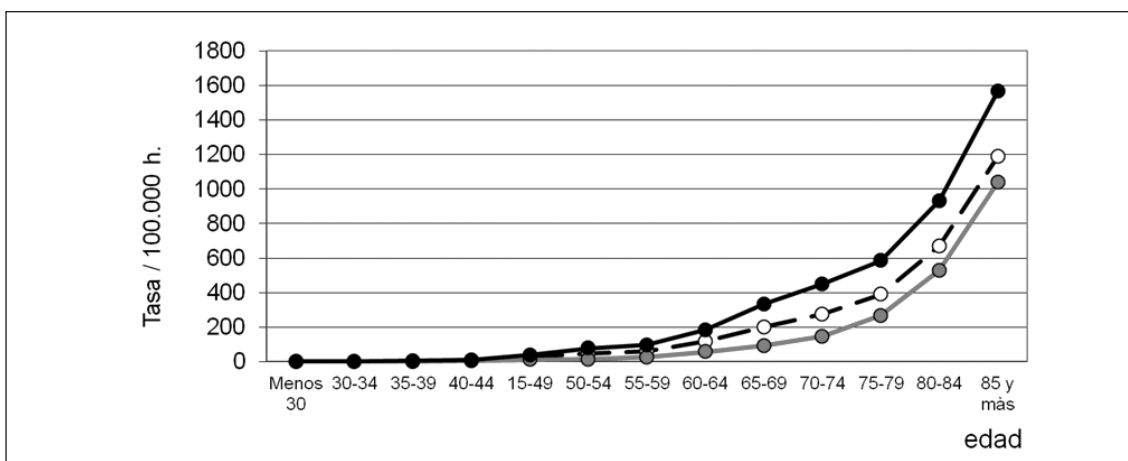


FIGURA 10. Mortalidad por enfermedad isquémica del corazón según edad y sexo. Uruguay 2009

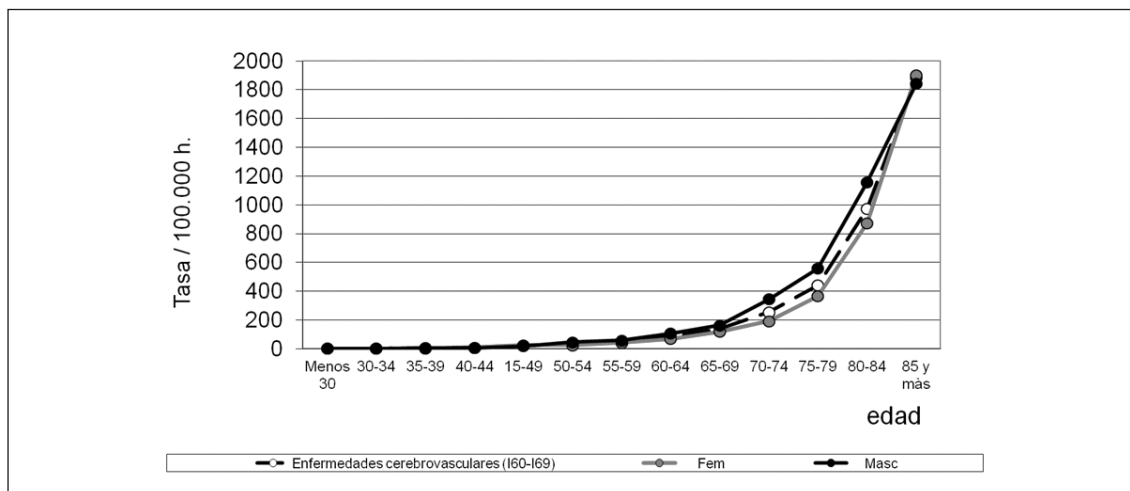


FIGURA 11. Mortalidad por enfermedad cerebrovascular según edad y sexo. Uruguay 2009

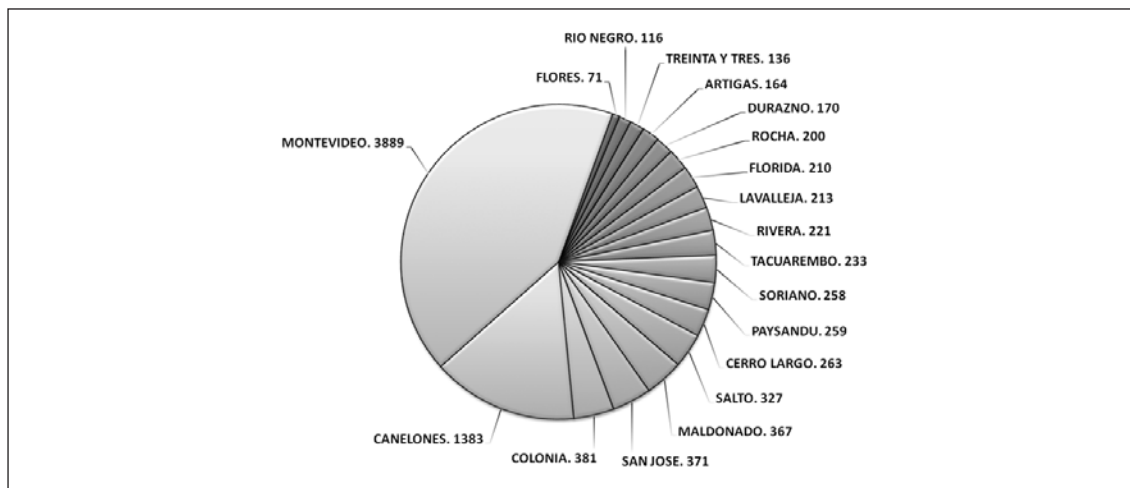


FIGURA 12. Defunciones por causa cardiovascular según departamento

TABLA 3. MORTALIDAD POR ENFERMEDADES CARDIOVASCULARES SEGÚN CAUSA (CIE-10) Y SEXO. URUGUAY 2009.

CIE- 10	Número de defunciones		
	Total	Femenino	Masculino
Enfermedades cerebrovasculares (I60-I69)	2.867	1.660	1.207
Enfermedades isquémicas del corazón (I20-I25)	2.442	1.032	1.410
Otras formas de enfermedad del corazón (I30-I52)	2.616	1.436	1.180
Enfermedad de las arterias, las arteriolas y los vasos capilares (I70-I79)	460	200	260
Enfermedades hipertensivas (I10-I15)	530	314	216
Enfermedad cardiopulmonar y enfermedad de la circulación pulmonar (I26-I28)	191	117	74
Enfermedad de las venas y de los vasos y ganglios linfáticos, no clasificados en otra parte (I80-I89)	76	48	28
Enfermedades cardíacas reumáticas crónicas (I05-I09)	31	22	9
Otros trastornos y los no especificados del sistema circulatorio (I95-I99)	18	9	9
Fiebre reumática aguda (I00-I02)	1	1	0

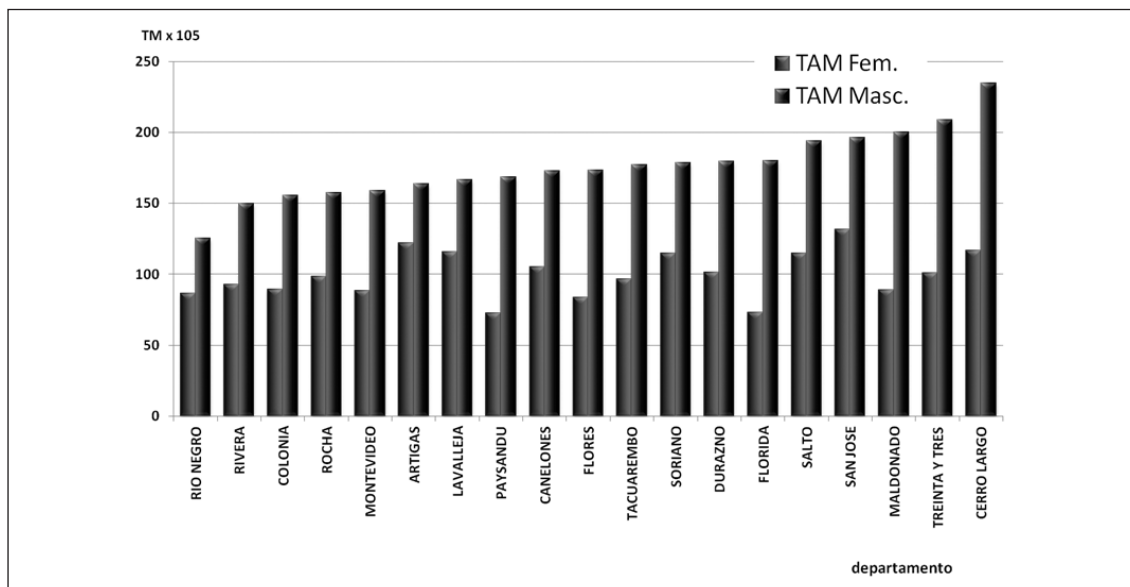


FIGURA 13. Tasas ajustadas de mortalidad cardiovascular según sexo y departamento. Uruguay 2009

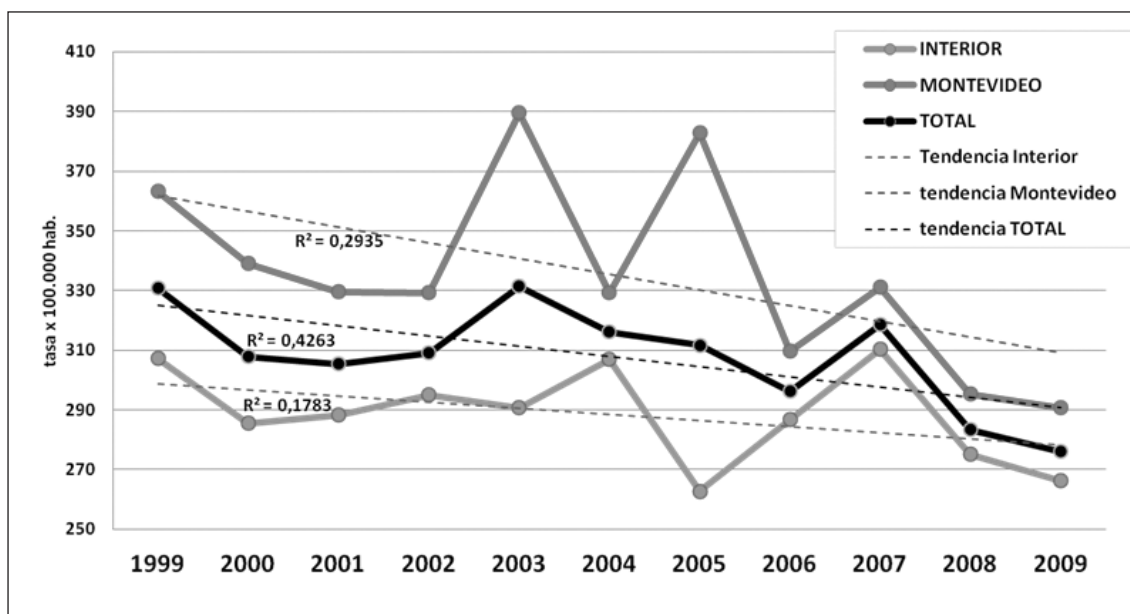


FIGURA 14. Sectores de tendencia de mortalidad cardiovascular. Uruguay 1999-2009

diferencia de diez años en algunos grupos etáreos (figura 10).

En las figuras 12, 13 y 14 se presenta el número de defunciones por distribución geográfica en departamentos, las tasas ajustadas de mortalidad cardiovascular masculina y femenina en los departamentos, así como la evolución de la tendencia de mortalidad cardiovascular en Montevideo e interior del país en los últimos años. Precisamente, la figura 14 des-

taca un dato estadísticamente significativo, a estudiar más profundamente, y es que en Montevideo la mortalidad es mayor que en el interior.

#### CAUSAS DE MORTALIDAD POR ENFERMEDADES CARDIOVASCULARES

En el año 2009 las principales causas de muerte por el aparato circulatorio fueron

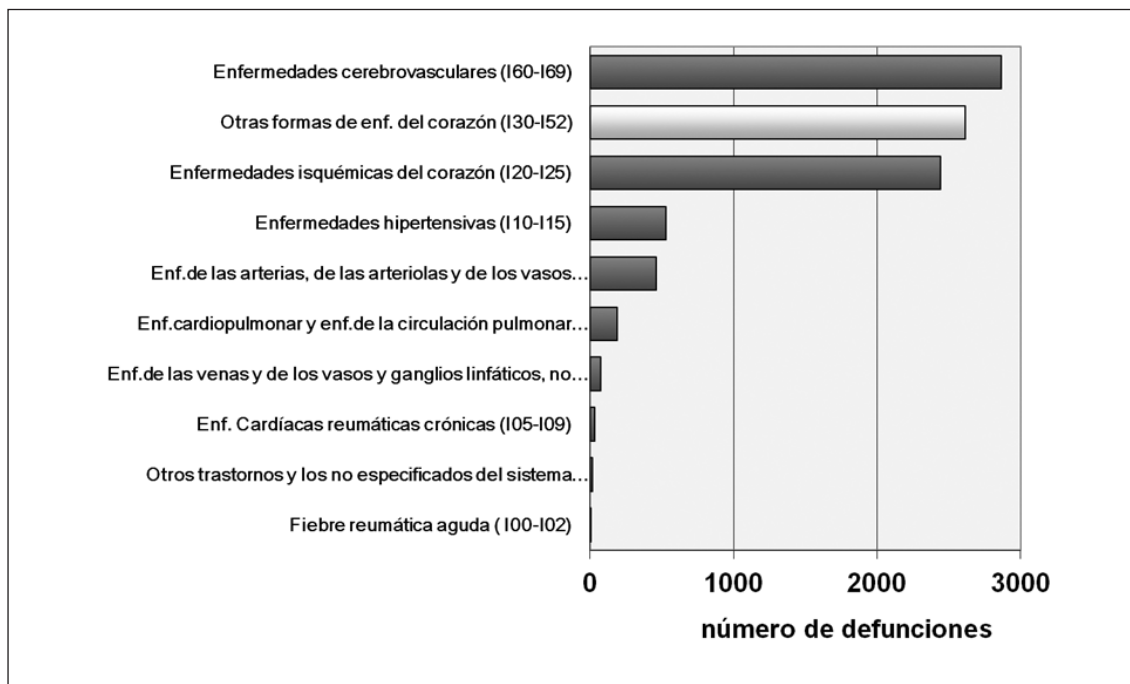


FIGURA 15. Defunciones por enfermedades cardiovasculares según causa (CIE-10)

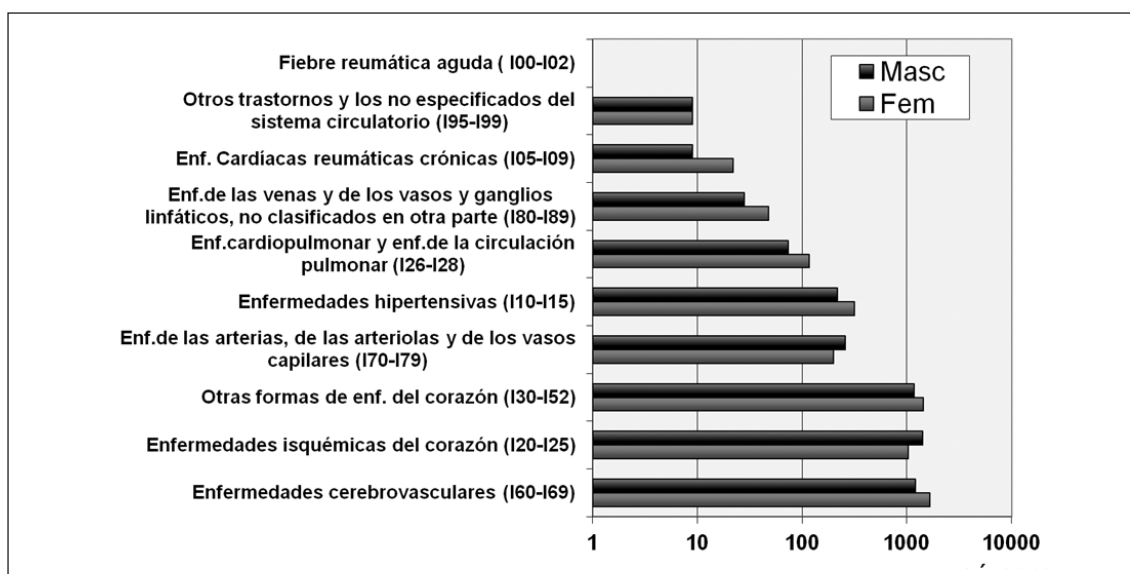


FIGURA 16. Mortalidad por enfermedades cardiovasculares según causa (CIE-10) y sexo

las enfermedades cerebrovasculares con 2.867 defunciones (tasa 85,71 por 100.000 habitantes), y en segundo lugar las enfermedades isquémicas del corazón con 2.442 defunciones (tasa 73,01 por 100.000 habitantes), las demás patologías cardiovasculares muestran cifras menores de muerte (tabla 3).

Según el sexo se aprecia como principal diferencia: un número mayor de defunciones por causa cerebrovascular en sexo femenino, 1.660 frente a 1.207 (tasa 96,00 por 100.000 habitantes) y un mayor número de defunciones por enfermedad isquémica de corazón en el sexo masculino, 1.410 frente a 1.032 (tasa 87,27 por 100.000 habitantes) (figuras 15 y 16).